

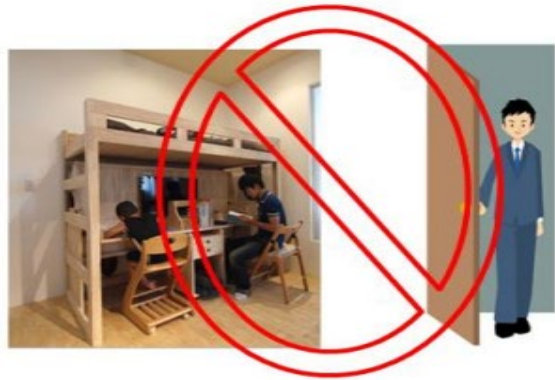
## 附件 2

# 《国际中文教师证书》考试（居家网考） 考生须知

### 一、考试环境及设备要求

#### （一）考试环境

1. 考试应在安全、封闭、光线充足、无干扰的独立房间进行，不得在公园、网吧、餐厅等开放场所进行。电脑、键盘等考试用品必须放在桌面上。



2. 考生所在的考试房间，考试全程禁止他人出入，且房间内不能有任何考试禁止物品出现。

#### （二）考试设备及网络要求

1. 电脑：网考系统仅支持 Windows (7/10) 操作系统，不支持在 MAC OS 操作系统下运行，不建议使用 MAC 电脑；屏幕分辨率建议设置 1440\*900 以上（最低设置 1366\*768 以上），手机、平板（iPad）等移动设备不支持居家网考。

2. 软件：下载安装网络考试系统客户端，并通过客户端检测，参加模拟测试，熟悉考试流程和考生系统。

3. 网络：网速要求 150KB/s 及以上，不能使用代理网络。

4. 摄像头（电脑自带或外接独立摄像头）：高清（像素30万以上），房间光线充足，摄像清晰。

5. 居家网考采用双机位监控，除考试用电脑上的摄像头以外，还需要提前根据监考指示在智能手机、平板电脑或非考试用电脑上下载安装指定监考软件。

6. 确保考试使用的所有设备电源电量充足。

## 二、考试前准备

### （一）下载考试客户端

#### 1. 下载及模拟测试说明

下载地址 <https://www.chinesetest.cn/ctcsolclient.html>

考生须在北京时间4月4日至4月10日下载并运行客户端完成模拟测试，若因考生未在规定时间内下载客户端，或因设备及网络条件不符合要求而影响考试的，责任由考生自行承担，考试主办方不予退考和退费，且不承担由此带来的其他责任。

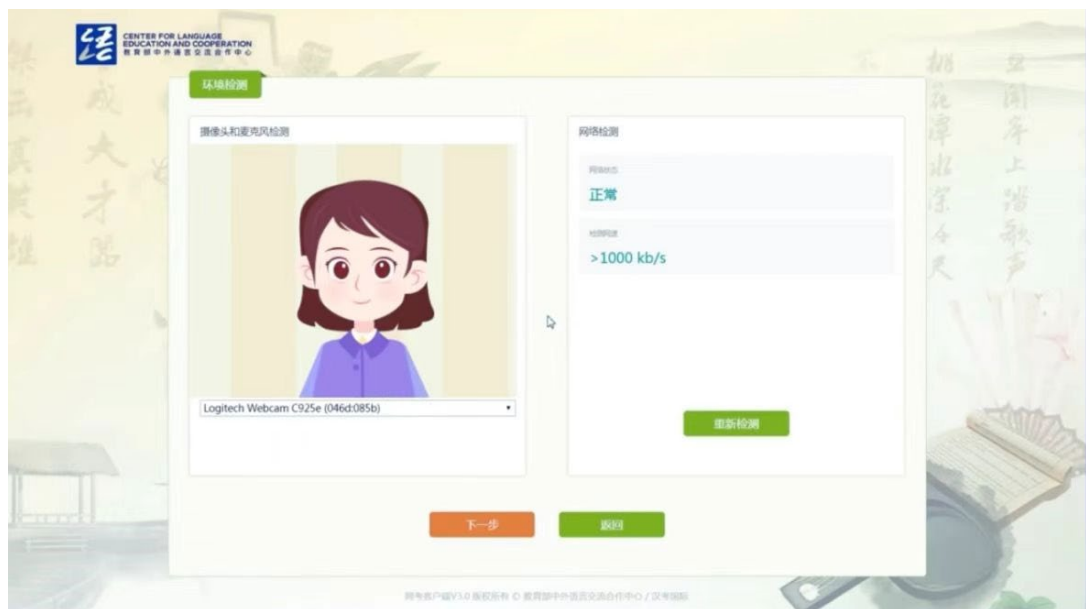
#### 注意：

（1）下载客户端时，请输入本人报名时填写的证件号码进行校验，校验成功后方能下载客户端。

（2）如果是 Win10 操作系统，直接下载客户端，解压后即可运行考试软件，如果是 Win7 操作系统，需下载页面下方的两个依赖文件进行安装，方能打开考试客户端软件。

（3）考试客户端为绿色免安装版，下载完成后，需要先解压压缩包，然后在文件夹中直接运行 ExamClient.exe。请勿将客户端单独剪切至桌面或放在其他文件夹内运行。客户端退出方式：Alt+F4（笔记本电脑可尝试 Fn+Alt+F4）。

#### 2. 考试客户端界面说明



提示：打开考试客户端后，系统会对网考环境进行检查，必须保证摄像头访问正常，且访问考试服务器的速度达到150KB以上，方能进行“下一步”。

## （二）考前准备和考前流程模拟

### 1. 考前准备

（1）考生应自行提前做好考试网络、设备和环境准备，包括：准备稳定的网络用于考试；测试监考视频效果和设备摆放角度，例如调整视频设备的角度，以设备摆放稳定（考试过程中设备不会移动）、确保监考老师能够清楚看到考试

电脑屏幕和考生本人为基本原则。

(2) 考生可在考前一周登录教师考试服务网 (<https://www.chineseteacher.org.cn>) “个人中心”查看 PWD 考试密码，用于登录居家网考系统。

## 2. 考前流程模拟

请考生在考前一周主动联系考点，及时获得考前注意事项，参与考试流程模拟。考生应配合考点通知的时间完成模拟。如因未参加模拟不熟悉考试系统等情况，导致考试出现问题，责任由考生自行承担，考试主办方不予补时、补考、退考，考试服务费不予退还。

### 注意：

(1) 考生的考试电脑不得安装防偷窥保护膜、防反光屏等防护工具，具体以监考老师能清晰看到考试电脑屏幕显示为准。

(2) 用于监考和视频面试的设备须开启飞行模式后连接无线网络 WIFI，防止来电进入中断视频，导致考试结束。

(3) 考试当天所使用的考试设备、网络应与测速时一致。

## 三、考试当天

### (一) 考试用品

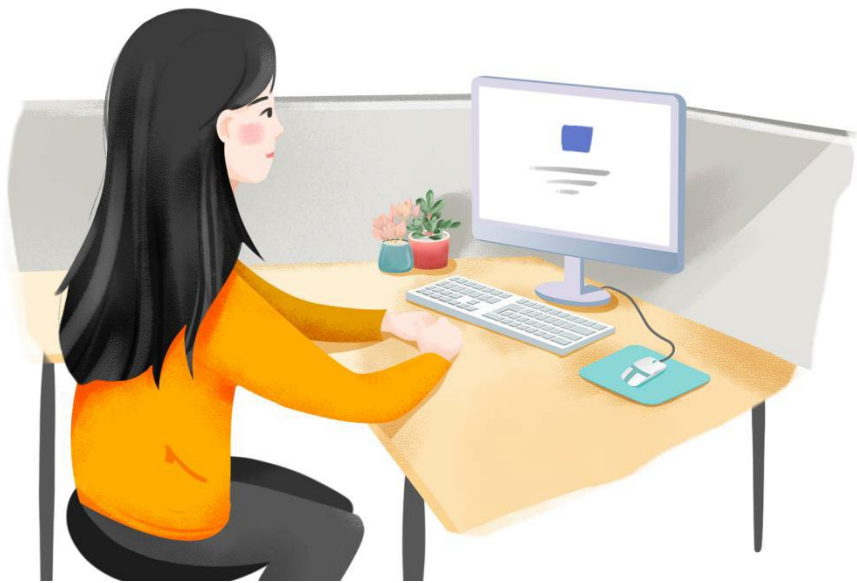
考试当天，考生须携带与报名一致的身份证件原件和准考证，用于身份查验和网考系统登录。其他物品，包括但不限于移动设备、耳机、手写笔记、纸张、录音/录像机、照相机、教科书和教辅材料等一律不得携带。

### (二) 考试流程

1. 考试开始前 90 分钟，考生登录用于监考的手机、平板电脑或非考试使用电脑（以下简称“监考设备”，确保监考设备在此之前已按主考指导下载指定会议软件），进入指定会议室。

(1) 考生配合主考通过监考软件，360 度查看考试环境是否符合考试要求，不符合要求的将取消考试资格；

(2) 考试环境检测通过后，考生将监考设备固定置于考生座位的左后斜方或右斜后方 50-80 厘米位置，摄像头全程保持开启状态，使主考能够清楚看到考试电脑屏幕和考生本人；



(3) 将监考设备开启“飞行模式”，连接 WIFI 网络，并保证电量充足。

2. 按照主考要求出示身份证件原件和准考证进行身份核验，身份核验或考试环境被判定不合格的，不得进行考试，考试服务费不予退还。

3. 根据主考指令，考生登录网络考试系统客户端准备考

试，如因个人设备、网络等原因迟到，不进行补时、补考，考试服务费不予退还。

4. 考生登录网考系统客户端时将进行人脸识别，为提高人脸识别通过率，请保证室内光线充足，整个面部在影像内，刘海不要太长，露出额头。

5. 完成考试作答电脑的设备和环境检测。

(1) 摄像头检测

(2) 网络检测

6. 认真阅读考试规则，点击“同意”。

7. 输入正确的准考证号、密码进入考试系统，系统将自动计时。

8. 考试不得提前交卷，考试时间一到，系统将自动提交试卷，两分钟后系统关闭。

9. 考生根据主考指令退出监考软件。

#### 四、考试纪律

1. 考试日当天，考生本人须独立在考试房间中进行作答，考试过程中，房间内不得有其他任何人员出入，不得有任何考试禁止出现的物品。

2. 考试期间，电脑、键盘等考试用品须全程放置在桌面上，禁止使用任何未经考试主办方同意的材料，包括但不限于移动设备、手写笔记、纸张、录音/录像机、照相机、教科书和教辅材料等；禁止使用纸张、电子设备等任何物品抄写、记录试题、答案及相关内容。

3. 为保证考试安全，考试期间主/监考将全程通过指定会议软件进行远程视频监考，并通过作答电脑摄像头进行非固定抓拍和人脸识别身份核验，请确保考试电脑的摄像头全程保持打开状态。为保证识别顺利，考生本人须位于镜头正中，并保持肩膀及以上部位全程在作答电脑摄像头范围内，

全程无遮挡。

4. 考试过程中避免佩戴帽子、头巾、发带、墨镜、珠宝、领带夹等任何配饰物品（因宗教信仰需要佩戴请在报名时向考点提前说明）。

5. 考生入场后（进入网络考试界面后）直到考试结束，禁止随意走动出入房间，禁止与他人交流，违反规定者视为作弊，考试成绩无效。

6. 考生入场后（进入网络考试界面后）直到考试结束，禁止切出网络考试界面，如强行切出考试页面，视为主动放弃考试，考试成绩无效。

7. 考试结束后，考生按照考试系统和监考提示结束考试，不得提前交卷结束考试。

8. 考试日当天，因非考试主办方原因没有参加或者未完成考试的，结果由考生本人承担，考试主办方与考点不予补时、补考，报名费用不予退还。

9. 考试过程中，监考如发现考生有任何与考试无关的异常行为、手势、通话等，将随时通过视频提出警告，警告无效将取消考试成绩。

10. 考试主办方将保留对考生违纪行为进行考后追责的权利。

汉考国际